



Детский сад «Подснежник»





Сведения об объекте (детский сад)

г. Тамбов, ул. Астраханская

Проектная мощность: 250 мест

12 групп, из них 6 групп для детей раннего возраста





Основная концептуальная идея

**«Детский сад для всех
и каждого»**

**«Детский экологический
городок»**



**Создание единого образовательного пространства
для всестороннего развития ребенка через
эколого-валеологическое воспитание**



Цель и задачи деятельности ДОУ

Цель: формирование у дошкольников начал экологической культуры, практического и духовного опыта взаимодействия с природой, ответственного отношения к окружающей среде, потребностей и привычек к здоровому образу жизни.

Задачи:

- формирование у детей системы знаний об окружающем мире, интереса к изучению законов природы, содействие в осознании ими значимости природы как среды обитания человека;
- развитие познавательного интереса к миру природы, путем формирования первичных умений и навыков наблюдения за природными объектами и явлениями;
- формирование у детей нравственно-эстетического отношения к природе, содействие восприятию ими природы как эстетического совершенства;
- формирование у дошкольников умений и навыков экологически грамотного и безопасного для природы и самого дошкольника поведения;
- раннее выявление талантливых и одаренных детей, развитие их творческих способностей и поддержка на протяжении всего пребывания в детском саду;
- развитие у детей и их родителей экологической культуры, бережного отношения к родной земле, уважения к труду и людям труда.



Внутренняя инфраструктура

12 групповых помещений



Игровая



Спальня

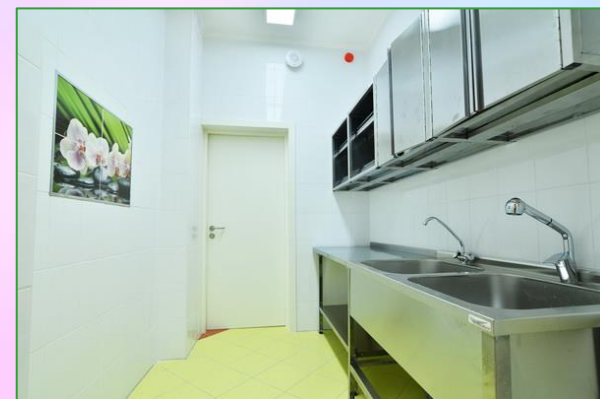


Приемная

Особенности образовательной среды: в каждом групповом помещении размещается мини экоцентр (зеленая аптека, огород на окне, календарь природы, уголок туриста)



Туалетная



Буфетная



Внутренняя инфраструктура



Музыкальный зал



Сенсорная комната



Образовательные холлы



Физкультурный зал

Холл первого этажа оборудован минифонтаном. Там же размещается интерактивный «Музей природы» (интерактивное путешествие по заповедникам мира). В холле второго этажа размещаются сменяемые композиции на тему «Природные богатства Тамбовского края» (выращиваемые культурные растения, лекарственные травы, животный мир, природоохранные зоны).



Студийные помещения современная интерактивная развивающая образовательная среда



**Лаборатория речевого
развития**

«Живое слово»

Библиотека

Риторика

Развитие речи



**Цифровая лаборатория
«Умная сова»**

**Компьютерное LEGO-
конструирование**

**Техническое
моделирование**



**Лаборатория природы
«Зеленый дом»**

физические опыты

**коллекции природных
материалов**

гербарии



**Аграрная
лаборатория «Колосок»**

(от зёрнышка – до хлебushка)

**опытно-экспериментальная деятельность по
выращиванию злаковых и овощных культур**



Внутренняя инфраструктура

Помещения, оснащенные современным оборудованием для организации присмотра и ухода за детьми



Пищеблок



Постирочная



Медицинский блок

Безбарьерная среда в ДОУ

- ☐ Пандусы
- ☐ Рифленая или контрастно окрашенная поверхность на пути движения
- ☐ Ограждения с поручнями
- ☐ Яркая контрастная маркировка в дверных проемах
- ☐ Световые маяки на пути движения
- ☐ Поручни в санитарных комнатах
- ☐ Элементы информации об объекте и схемы передвижения, выполненные знаками Брайля
- ☐ Диагностико-развивающее оборудование для психолого-педагогического сопровождения детей с ОВЗ





Внешняя инфраструктура

Внешняя инфраструктура представлена благоустроенными прогулочными площадками, оборудованными тентовыми навесами, малыми архитектурными формами, физкультурной площадкой, площадкой ПДД, опытно-исследовательской зоной, экологической тропой, хозяйственным блоком.



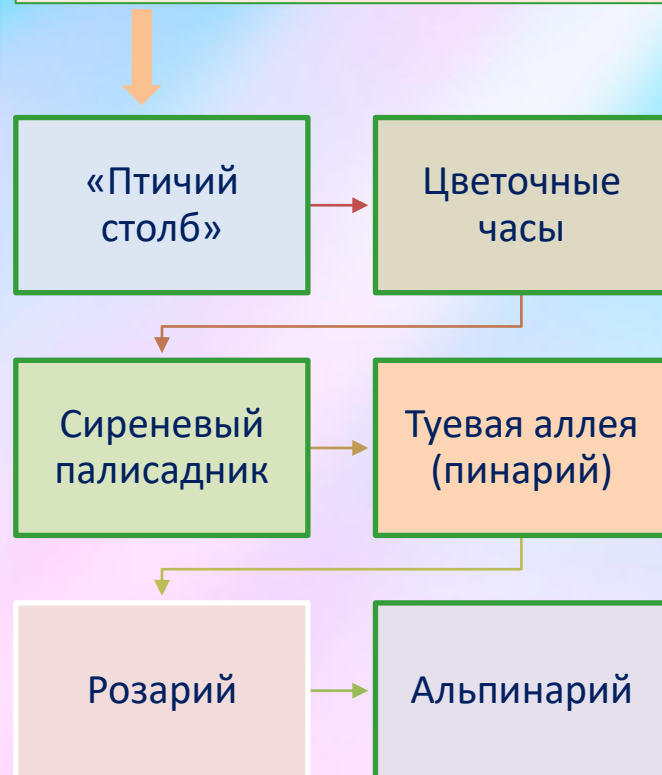
Метеостанция

**Опытно –
исследовательская зона**



**Тепличный
комплекс для
выращивани
я злаковых
и овощных
культур**

Экологическая тропа





Практико-ориентированная модель образовательного процесса

Организованная образовательная деятельность

Совместная деятельность взрослых и детей

Самостоятельная деятельность детей

Познавательное развитие

Речевое развитие

Социально-коммуникативное развитие

Физическое развитие

Художественно-эстетическое развитие

Детский экологический городок реализует модель эколого-валеологического образования, в основе которой заложено воспитание экологического сознания, экологической культуры, любви к природе и бережного отношения к ней.

Взаимодействие с социумом

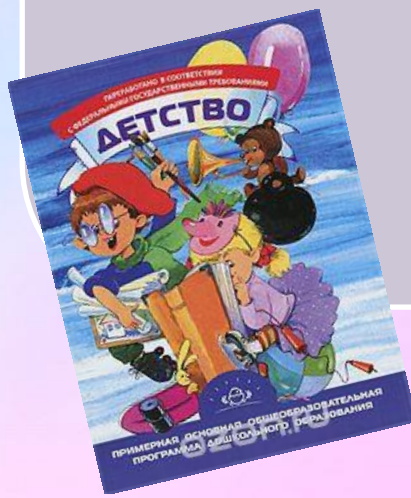
Взаимодействие с семьёй

Психолого-педагогическое сопровождение



Образовательные программы

Основная образовательная программа дошкольного образования, разработанная с учетом комплексной программы «Детство», парциальные программы: «Наш дом - природа», «Разноцветные ладошки», «Родники».



Современные образовательные технологии

Социо-игровая технология, технология проблемного обучения, ТРИЗ- технология, технология развивающих игр, информационно-коммуникативные технологии, педагогическая анимация, метод проектов, здоровьесберегающие технологии.



Система дополнительного образования

Экопластика. Фитодизайн



Физика для малышей

Логика для дошкольников



Футбол. Шахматы



Хореография





Кадровый потенциал

Особенности штатного расписания

Административный персонал:
заведующий, заместитель заведующего,

Педагогический персонал: старший воспитатель, воспитатели (2 на группу), педагог-психолог, музыкальный руководитель, инструктор по физической культуре, педагог дополнительного образования, учитель-логопед

Учебно-вспомогательный обслуживающий персонал

Педагоги образовательного учреждения принимаются на конкурсной основе в соответствии с профессиональным стандартом





Особенности организации питания воспитанников

**Пищеблок имеет
цеховое деление,
работает на сырье,
оснащен
современным
технологическим
оборудованием**



4-х разовое питание:

Завтрак

Второй завтрак

Обед

**Уплотненный
полдник**

**на основе 20-
дневного меню**



Ожидаемый эффект от создания детского сада

- удовлетворение социального заказа населения данной территории на предоставление качественных услуг дошкольного образования;
- создание равных для всех детей возможностей обучения, воспитания и развития;
- расширение организационно-методических условий включения базовых естественнонаучных знаний об окружающем мире, познания ребёнком окружающего мира, самого себя и других людей в этом мире в процессе развития физической и интеллектуальной деятельности, знакомства с природой родного края, природными зонами и территориями;
- воспитание у дошкольников бережного отношения к природе, экологической культуры, уважения к труду и людям труда;
- формирование у детей позитивных жизненных ориентиров и планов.